



Säkerhetsrisker med äldre hissar

Hissförbundets rapport om säkerhetsrisker
med svenska hissar samt åtgärdsförslag

Säkerhetsrisker med äldre hissar – Hissförbundets rapport
om säkerhetsrisker med svenska hissar samt åtgärdsförslag

Version: 1.0 – september 2020

Framtagen av: Hissförbundet – Kansli hos Teknikföretagens Branschgrupper AB

Grafisk design: Parachute Communication

Innehåll

Sammanfattning	4
Vi verkar för säkrare hissar	6
Föråldrat hissbestånd och föråldrade regler	8
Sverige har Europas äldsta hissbestånd	8
Dagens regelverk missgynnar bostadshus	8
Ändringskrav enbart vid frivillig modernisering	9
Säkerhetsrisker med svenska hissar	10
Minst 26 000 hissar i riskzonen	10
Användare i bostadshus särskilt utsatta	10
Retroaktiva krav i regelverket minskar olycksrisker	14
Ökad säkerhet för användare	15
Ökad säkerhet för arbetstagare	15
Övriga krav	15
Dags att agera	15
Appendix	16

Hissen är för många något bekvämt, för andra något nödvändigt. För småbarnsfamiljer, äldre och personer med funktionsnedsättning i hela Sverige är hissar en avgörande förutsättning för att på lika villkor som alla andra ha tillgång till boende, transporter och övriga samhällsfunktioner. Det är en självklarhet att denna del av vardagen ska fungera enkelt och säkert.

Hissförbundets rapport Säkerhetsrisker med äldre hissar är ett kunskapsunderlag som beskriver de stora riskerna vid användning av äldre hissar i bostadshus, men även för de som arbetar med hissar i Sverige idag. Rapporten kartlägger de brister som finns i dagens regelverk gällande befintliga hissar och ger ett antal förslag på regeländringar som skulle förbättra säkerheten.

Riskerna som beskrivs i denna rapport gäller inte plattformshissar¹.

- 1 Plattformshissar för ökad tillgänglighet med eller utan schakt och en lägre hastighet än personhissar. Finns i privata bostäder och i publika miljöer.
- 2 Se appendix för exempel på konkreta olyckor och allvarliga tillbud.
- 3 Se Hissförbundets rapport "Lönsamt med tillgängliga bostäder". Rapporten publicerades 2016 gemensamt med SPF Seniorerna. <https://www.hissforbundet.se/information/for-fastighetsagare/tillganglighet/>
- 4 Exempelvis Sveriges Radio, 13 augusti 2019: "Trots säkerhetsbrister godkänns äldre hissar"
- 5 Se appendix, tabell 3, Tekniska lösningar.

Sverige har Europas äldsta hissbestånd.

Problemet är att hissarna styrs av det regelverk som var gällande vid ursprunglig installation, även om en hiss från 1920 har ett helt annat säkerhetssystem än det vi har idag.

Dagens regelverk gör att beslutet om modernisering ligger hos fastighetsägaren.

Fastighetsägaren kan självmant öka säkerheten, men det leder i sin tur till en ökad kostnad vilket gör att farliga hissar är kvar i bruk.

Ej moderniserade hiss i bostadsbeståndet står för majoriteten av olyckorna.

Enligt Hissförbundets uppskattning saknar idag minst 26 000 hiss skydd i korgöppningen eller har farliga dörrar, t.ex. saxgrindar. Dessa hiss medför allvarliga risker för olyckor.

Hiss i arbetslokaler har idag mycket striktare krav än hiss i bostadshus.

Det är svårförståeligt för boende samt media⁴ att de mest sårbara samhällsgrupperna som barn, äldre och rörelsehindrade utsätts för mycket högre risk än användare i arbetslokaler.

Alla kan drabbas av olyckor – men barn, äldre och hissmontörer är särskilt utsatta.

De senaste åren har det hänt en rad uppmärksammade olyckor där framförallt barn har fått allvarliga klämskador.² Bland äldre personer sker många falloolyckor som får stora personliga konsekvenser och leder till ökade utgifter för samhället. Hissmontörer arbetar ofta under farliga förhållanden vid reparation av äldre hiss som saknar vital säkerhetsutrustning.

Hissförbundet gör bedömningen att det krävs regeländringar för att få bukt med olyckorna.

Med retroaktiva krav på skydd i korgöppningen, utbyte av farliga hissgrindar, installation av nödtelefon samt skydd mot rörliga och strömförande delar skulle de största olyckskällorna kunna åtgärdas.

Det finns tekniska lösningar för att förhindra de flesta av olyckorna.

Beroende på hisstyp finns en rad olika åtgärder som kan förbättra hissens säkerhet avsevärt.⁵

Många samhällsgrupper utestängs idag p.g.a. att hiss inte finns eller inte fungerar ändamålsenligt.

Väl fungerande hiss höjer inte enbart de boendes säkerhet utan gör att fler äldre kan bo kvar hemma längre. Det bidrar till stora kostnadsbesparingar för samhället om omsorgsbehovet minskar.³

Det finns ingen samordnad statistik kring olyckor och allvarliga tillbud.

Hissförbundet bedömer att många olyckor eller tillbud inte rapporteras och att det finns ett stort mörkertal.

Vi verkar för säkrare hissar

Hissförbundet är Sveriges branschförening för hiss- och rulltrappsföretag. Våra medlemmar finns längs hela värdekedjan, från tillverkning, installation, service och

underhåll till återförsäljning av relaterade produkter. Hissförbundets medlemsföretag står för 80 procent av branschens omsättning på 7,5 miljarder kronor per år⁶.

Hissförbundet och dess medlemmar arbetar aktivt med att höja säkerhetsnivån vid användning och arbete med hissar. Vi strävar efter:

- 1. Att allmänheten har bra kunskap** om hur man använder hissar på ett säkert sätt och om de risker som kan uppstå vid felaktig användning.⁷
- 2. Att arbetstagare följer gällande arbetsmiljöregler** samt ett antal grundläggande säkerhetsprinciper vid arbete på hissar.
- 3. Att olyckor och tillbud som händer kartläggs** och följs upp för att undvika upprepningar.
- 4. Att Sveriges regelverk uppdateras** enligt Europeiska Kommissionens rekommendation beträffande förbättring av säkerheten i befintliga hissar.⁸

När det gäller punkterna 1-3 arbetar Hissförbundet redan idag med användare (vuxna och barn), fastighetsägare och våra hissmontörer med hjälp av faktablad, upplysningsfilmer, seminarier samt utbildningar m.m. Vi har även påbörjat en egen insamling av olycksfall och tillbud som ska ge branschen ett bra underlag för att följa upp och förebygga olyckor och tillbud.

Beträffande punkt 4 vill Hissförbundet med denna rapport påvisa behovet av regeländringar gällande hissars säkerhet – för att alla i Sverige tryggt ska kunna använda hissar.

⁶ Siffror för 2018.

⁷ Se Hissförbundets infoblad och filmer om hur man åker säkert med hiss och rulltrappa på <https://www.hissforbundet.se/information/for-anvandare/>

⁸ Se Safety Norm för Existing Lifts EN 81-80.



Föråldrat hissbestånd och föråldrade regler

Sverige har Europas äldsta hissbestånd

Nya och väl moderniserade hissar är mycket säkra färdmedel. Men mer än hälften av alla hissar i Sverige är äldre än 30 år⁹, vilket innebär att användare ofta åker i hissar som saknar viktig säkerhetsutrustning. I ett europeiskt perspektiv sticker Sverige ut, då många länder har moderniserat sitt befintliga hissbestånd med de åtgärder som Europeiska Kommissionen rekommenderade sina medlemsländer redan 1995.¹⁰

I Sverige däremot uppfyller en hiss dagens lagkrav om den ansågs vara säker när den togs i bruk – även om hissen är 100 år gammal. Så trots att hissar besiktigas och godkänns med jämna mellanrum är de alltså inte tillräckligt säkra och i vissa fall rentav farliga. Det innebär att all utveckling som skett i hisskonstruktioner de senaste årtiondena, även förbättrade lagkrav, enbart gäller nya hissar. För majoriteten av hissarna som är i bruk i Sverige kvarstår

dock problemen. Detta är viktigt att ha i åtanke när det gäller bland annat upprustningen som miljonprogrammen står inför. Modernisering av hissar är inte enbart en trivselfråga utan framför allt en säkerhets- och trygghetsfaktor.

Dagens regelverk missgynnar bostadshus

Idag skiljer man mellan äldre och nya hissar, dvs. hissar som installerades före respektive efter 1991¹¹. Dagens regelverk innebär att standarden och säkerhetsnivån på Sveriges äldre hissar varierar betydligt beroende på om hissen har moderniserats eller ej, samt om den är belägen i en arbetslokal eller i ett bostadshus. För hissar i fastigheter med huvudsakligen arbetslokaler finns till exempel idag ett retroaktivt krav på skydd i korgöppningen.¹² För övriga hissar utan skydd i korgöppningen ska endast en skylt som varnar för att transportera gods uppsättas.¹³

9 Ungefärlig uppskattning med hjälp av besiktningsföretagens siffror. Det saknas ett centraliserat hissregister sedan besiktningsmonopolet avskaffades 1995.

10 I samband med framtagningen av det första hissdirektivet för nya hissar (Lift Directive 95/16/EC) publicerades även 10 rekommendationer för att åtgärda de mest allvarliga säkerhetsriskerna i befintliga hissar. Rekommendationerna finns idag i Europannormen EN 81-80 Säkerhetsregler för konstruktion och installation av hissar – Befintliga hissar – Del 80: Regler för förbättring av säkerheten hos befintliga person- och varupersonhissar.

11 I Sverige blev Arbetarskyddsstyrelsens föreskrifter AFS1989:5 tvingande from 1 januari 1991 (fick tillämpas från 1 juli 1989). Enligt föreskriften skulle alla nya hissar som hade en hastighet över 0,65m/s ha korgdörr.

12 BFS med ändringar 2011:12 kap. 5 § 2

13 BFS med ändringar 2011:12 kap. 5 § 1




Tabell 1: Dagens regelverk skiljer mellan nya och äldre hissar

Ändringskrav enbart vid frivillig modernisering

När fastighetsägaren bestämmer sig för att modernisera sin hiss gäller ändringskraven för befintliga hissar i Boverkets föreskrifter¹⁴. Vid exempelvis byte av hissens styrsystem, maskineri eller hissorgens inredning ska även säkerhetsutrustningen i hissen förbättras.

Reglerna innebär samtidigt att en fastighetsägare som väljer att inte modernisera hissen inte heller får några krav på att förbättra hissens säkerhetsutrustning. Detta gör att ändringskravens mål, näm-

ligen en succesiv modernisering av gamla hissar och en förbättring av säkerhetsstandarderna, uteblir.

 **Se appendix, tabell 2** för en genomgång av förbättringskrav kopplade till ändring av hiss.


Moderniseringar håller inte den takten som skulle behövas för att avsevärt minska olycksriskerna.

14 BFS med ändringar 2011:12 kap. 2 § 1

Säkerhetsrisker med svenska hissar

Enligt Hissförbundets uppskattning hör minst 20 procent¹⁵ av Sveriges 126 000 hissar till de två kategorier som orsakar flest allvarliga olyckor: hissar med farliga dörrar eller hissar som saknar skydd i korgöppningen. Till höger beskrivs de mest allvarliga riskerna som användare utsätts för idag.

Äldre hissar medför även andra risker såsom fallolyckor, som främst äldre personer råkar ut för när hissen inte stannar i nivå med våningsplanen. Dessa olyckor får stora personliga konsekvenser och leder till ökade utgifter för samhället. Avsaknad av tvåvägskommunikation (nödtelefon) innebär att dessa hissar enbart utlöser en klocka som ringer i trapphuset men inte leder till en larmcentral. Detta medför inte bara onödigt långa väntetider om hissen fastnar utan kan även vara avgörande mellan liv och död när hjälp inte anländer i tid.

 **Se appendix, bild 10** för ett olycksfallsexempel där nödtelefon saknades.

Minst 26 000 hissar i riskzonen


Hissförbundets insamling av statistik visar att under 2019 inträffade minst 210 tillbud och olyckor med hissar i medlemsföretagens bestånd i Sverige. Tillbud och olyckor kan vara så allvarliga att de ger bestående men för livet eller är potentiella dödsolyckor. Hissförbundet utgår ifrån att mörkertalet är mycket stort då det inte är obligatoriskt att informera hiss företagen

vid inträffande av tillbud eller olyckor. Idag saknas en centraliserad rapportering av hissrelaterade olyckor (till exempelvis till Boverket). Det är fastighetsägaren som anmäler en olycka till sin kommunala byggnadsnämnd. Dessa siffror är ej tillgängliga på ett strukturerat sätt.

Användare i bostadshus särskilt utsatta

Regelverkets skillnad mellan hissar i arbetslokaler och hissar i bostadshus har lett till att både boende, hissmontörer och andra användare i bostadshus utsätts för mycket högre risker än motsvarande i arbetslokaler. Detta är paradoxalt eftersom:

- det är just i bostadshus som de mest sårbara personerna vistas såsom barn, äldre och personer med funktionsnedsättning.
- dessa hissar ofta används för att flytta möbler och andra skrymmande föremål.
- de flesta av dessa hissar dagligen används som arbetsredskap för t.ex. hemtjänst, hemleveranser, post, räddningstjänst, reparationer av fastigheten m.fl.
- husdjur skadas främst i hissar i bostadshus.

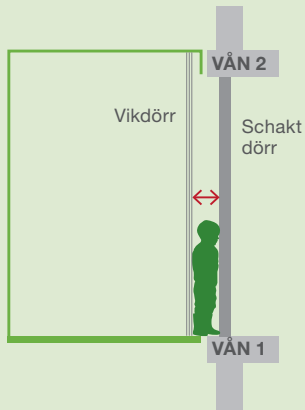
 **Se appendix, bilder 1-10** för exempel på hissolyckor på grund av att modern utrustning saknades.

¹⁵ Statistik från Hissförbundets 40 medlemsbolag, som representerar 80 procent av marknaden sett till omsättningen.

Typ: Hissar med farliga innerdörrar

till exempel så kallade rörgrindar, saxgrindar och äldre viktörrar.

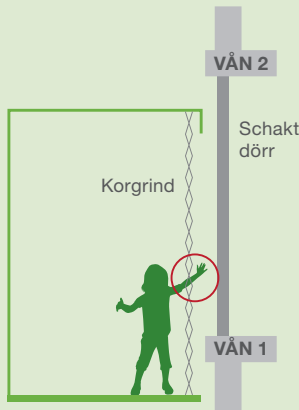
Hiss med rörgrind eller äldre viktörr



Risk för potentiella dödsolyckor

när barn hamnar mellan hissens schaktdörr och hissskorgens grind-/viktörr och hissen sätts i rörelse.

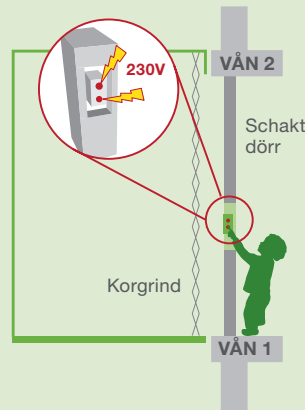
Hiss med saxgrind



Risk för allvarliga klämyckor

när framförallt barn sticker ut armar eller ben genom grinden och hissen sätts i rörelse.

Både rör-/saxgrind



Risk för elstötar

vid låsen som sitter på låg höjd, med spänning upp till 230 volt.

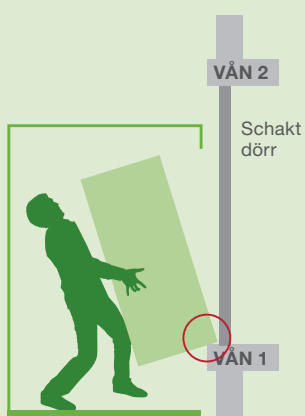
Statistik Sverige:

Minst

5 800 hissar

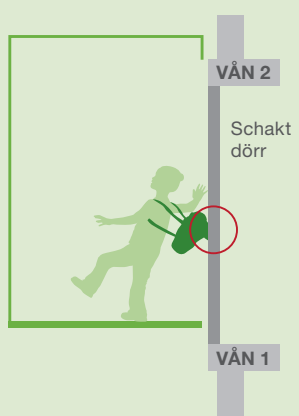
Främst i storstadsregioner med äldre bostadsbebyggelse.

Typ: Hissar som helt saknar skydd i korgöppningen



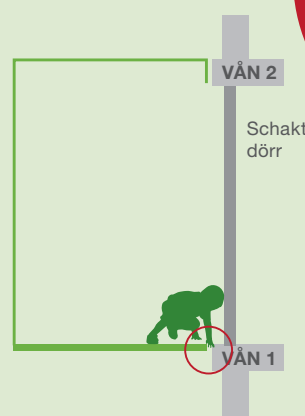
Risk för potentiella dödsolyckor

när människor kläms med gods i hissen (t.ex. vid flytt).



Risk för strypling

när man fastnar med kläder eller väskor i dörren och hissen sätts i rörelse.



Allvarlig klämrisk

för främst barn mellan hissens framkant och schaktdörren.

Statistik Sverige:

Minst

20 000 hissar

De flesta förekommer i miljonprogrammet.

Farliga
förhållanden för
boende ...

Många äldre hissar i bostadshus saknar vital säkerhetsutrustning som idag anses självklar. Det kan för användare röra sig om exempelvis:

- Avsaknad av skydd i korgöppningen
- Farliga sax- och rörgrindar
- Avsaknad av nödtelefon med tvåvägskommunikation
- Avsaknad av skydd mot elektriska stötar
- Avsaknad av nödbelysning
- Avsaknad av modernt styrsystem som gör att hissen stannar bättre i nivå med stannplanet för att undvika fallolyckor.

... och för
**hiss-
montörer**

Även hissmontörer tvingas ofta att arbeta under farliga förhållanden på grund av:

- Avsaknad av räddningsutrymme över och under hisskorgen
- Avsaknad av skydd för rörliga delar
- Avsaknad av skydd mot elektriska stötar
- Avsaknad av inspektionskörning på korgtaket
- Avsaknad av schaktbelysning
- Avsaknad av gropstege



Retroaktiva krav i regelverket minskar olycksrisker

Dagens regelverk lägger ansvaret för hissarnas modernisering helt och hållet på fastighetsägaren. Detta gör att säkerhetsriskerna kommer att finnas kvar under lång tid, trots att det finns tekniska lösningar som enkelt skulle kunna åtgärda problemen.

 Se appendix, tabell 3 för en översikt med tekniska lösningar.

Hissbranschen är medveten om den princip för upprustning som används i svensk bygglagstiftning, dvs. att man förbättrar i samband med upprustning men att retroaktiva krav används i liten utsträckning. Hissar som havererar eller saknar grundläggande säkerhetsutrustning medför dock så betydande risk för de som använder och arbetar med utrustningen att branschen anser att man bör frångå denna princip i fråga om upprustning av äldre hiss.

Hissförbundet föreslår därför att regelverket¹⁶ kompletteras med kraven till höger.

För att underlätta omställningen till säkrare hissar skulle fastighetsägarens kostnadstryck vid införandet av retroaktiva krav kunna minskas om den åtföljs av finansiellt stöd.

”Striktare regler för arbetslokaler har gett positiva resultat – nu är det dags att höja säkerheten i bostäder.”

¹⁶ BFS 2011:12 med ändringar kap. 5 § 1

¹⁷ BFS 2011:12 med ändringar kap. 2 § 1

¹⁸ BFS 2011:12 med ändringar kap. 2 § 1

¹⁹ BFS 2011:12 med ändringar kap. 2 § 1 och kap 5 § 1

Ökad säkerhet för användare genom krav på

- Skydd i korgöppningen för hissar i bostadshus (främst korgdörr)
- Byte av t.ex. saxgrindar till tät korgdörr
- Tvåvägskommunikation (nödtelefon)
- Installation av vertikal plåt samt fotocellist för att undvika klämolyckor mellan schaktdörr och korggrind
- Åtgärd av handtagslås med strömförande delar

Ökad säkerhet för arbetstagare genom krav på

- Inspektionskörning på hisskorgens tak
- Schaktbelysning
- Standardiserad skylt som illustrerar att hissen har låg topp och/eller låg grop
- Skydd för rörliga delar
- Beröringsskydd då el i maskinrum saknar sådant
- Halkfri stege i de hissgröpar som saknar stege, eller har hög halk-/glidrisk.

Övriga krav

- Förtydliga vad som menas med byte av hisskorgens inredning¹⁷. Utan ett sådant förtydligande finns det risk att allt fler hisskorgar får ny inredning utan att följdkraven¹⁸ efterlevs.
- Informationsskylt i hissen om att "husdjurets koppel måste vara kort kopplat samt att man håller husdjuret borta från dörr/korgöppning under färd". På så sätt skulle flera allvarliga olyckor med husdjur (främst hundar) varje år kunna undvikas.
- Förutom dessa ändringar anser hissbranschen att det är angeläget att Boverket på sikt ersätter den detaljreglering av befintliga hissar som finns i Boverkets föreskrifter¹⁹ med hänvisning till relevant standard.

Dags att agera

Hissar är idag en lika viktig som självklar del i mångas vardag. De ökar tillgängligheten och gör att äldre kan bo kvar längre.²⁰ Att dessa färdmedel ska vara säkra för alla användare borde vara en självklarhet.

Regelverket för hissar i arbetslokaler har visat att det går att tillgodose användarnas

säkerhet. Men vi kan inte längre låta bostadshus halka efter – exemplen i appendix visar att allvarliga olyckor kan hända oss alla, våra barn eller våra föräldrar.

 **Se appendix, bilder 1-10** för exempel från allvarliga hissolyckor.

²⁰ Se Hissförbundets rapport "Lönsamt med tillgängliga bostäder". Rapporten publicerades 2016 gemensamt med SPF Seniorerna. <https://www.hissforbundet.se/information/for-fastighetsagare/tillganglighet/>

Appendix

Tabell 2: Förbättringskrav kopplat till modernisering av hissen.

BFS 2011:12 med ändringar, kap2, §1, punkt 1-5, a-d
(Korgdörrmontage utlöser ej dessa följdåtgärder)

Byte av	1	2	3	4	5	A	B	C	D
Apparatställ	x	x	x	x		x	x	x	x
Hissmaskin	x	x	x	x		x	x	x	x
Hisskorg	x	x	x	x	x				
Korginredning	x	x	x	x					

Förklaring till siffror ovan:

1. Manöverorgan enl. EN 81-70
2. Skydd i korgöppningen
3. Nödtelefon enl. EN 81-28
4. Godkänd korgbelysn. samt nödljus
5. Överlastskydd
- A. Beröringsskydd lås och dörrkontakt
- B. Räddningsutrymme enl. Anv. 92
- C. Underlätta evakuering
- D. Maskinrums- och schaktbelysning

Tabell 3: Möjliga tekniska lösningar

Kategori	Hissar som saknar skydd i korgöppningen		Hissar med farliga dörrar, ex. äldre vikedörrar eller saxgrindar	
Tekniska lösningar	<ul style="list-style-type: none"> - Skydd i korgöppningen såsom innerdörrar, se bilden nedan för exempel - Fotocellridå då innerdörr inte är möjligt 		<ul style="list-style-type: none"> - Byte av t.ex. saxgrind till tät korgdörr, se bilden nedan för exempel - Installation av vertikal plåt samt fotocellist 	
Exempel				
	Före: utan innerdörr	Efter: med innerdörr	Före: med saxgrind	Efter: med modern vikedörr

Appendix: Exempel på hissolucky

Nedan följer exempel från potentiella dödsolyckor och allvarliga klämrisker som har inträffat under de senaste åren.

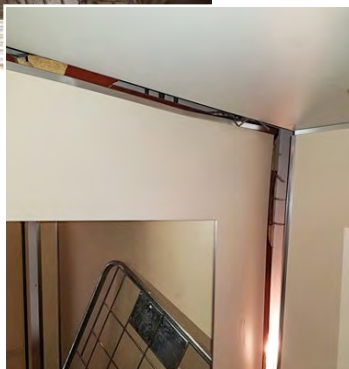
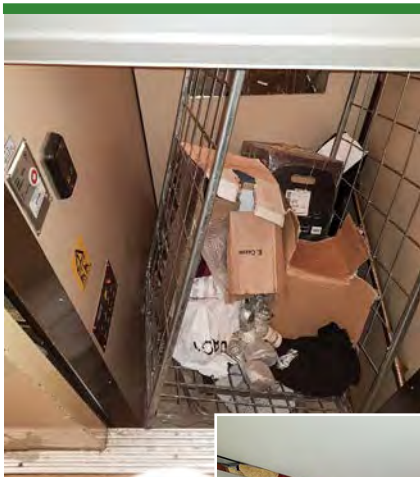


Bild 1 visar en hisskorg med bl.a. lossnad bakvägg. Hissen hade lastats med en stor metallvagn som fastnade mot schaktväggen när hissen började åka. Vagnen trycktes upp, punkterade och lossnade taket samt separerade bakpanelen från korgramen. Passageraren kunde rädda sig in i vagnen. Om personen hade stått till höger om vagnen skulle personen ha klämts mycket allvarligt. Detta allvarliga tillbud visar än en gång att den gula varningsskylten inte förhindrar olyckor.

Källa: Hissförbundet



Bild 2 visar en hiss utan skydd i korgöppningen som använts för att flytta en möbel som fastnar mot kanten av schaktet. Om en person hade befunnit sig i hissen tillsammans med möbeln hade det varit stor risk för personen att klämma sig mycket allvarligt.

Källa: Hissförbundet



Bild 3 visar en hiss i ett flerbostadshus som saknar skydd i korgöppningen som använts för att flytta däck till vindsförrådet på sjunde våningen i fastigheten. Under körningen hakade däcken i en av schaktdörrarna och halva golvet i hiss-korgen slets upp. När hiss-företaget kom till platsen fungerade hissen fortfarande trots skadan. Om någon person hade befunnit sig i hissen tillsammans med däcken hade det funnits risk för personen att ramla ur korgen och ner i hiss-schaktet. Eftersom hissen fungerade trots skadan var det även risk att personer skulle kunna gå in i hissen på sjunde våningen och falla ner i hiss-schaktet. Detta är ett mycket allvarligt exempel som illustrerar riskerna med att inte ha skydd i korgöppningen även på hissar i bostadshus.

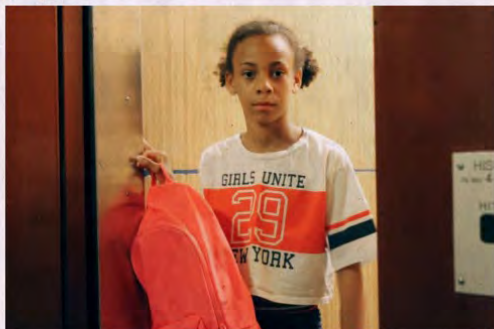
Källa: Hissförbundet



Bild 4. 2016 fastnade ett barn med foten i en hiss som saknade skydd i korgöppningen. Barnet hade satt sin fot för nära schaktdörrarna och fastnade när hissen åkte uppåt. Barnets fot drogs ned och klämdes mellan hissens framkant och dörrarna.

Källa: Märsta.nu

Allianora, 11, klämdes fast i hissen: "Jag trodde jag skulle dö"



Allianora Roth, 11, fastnade i hissen förra onsdagen. Hon fick slita loss remmen i ryggsäcken som klämts fast i hissdörren för att komma ut. Foto: Anders Gustafsson

PUBLICERAD 19 JUNI 2019, KL. 05:00 UPPDATERAD 19 JUNI 2019, KL. 17:19

En rem på elvaåriga Allianora Roths ryggsäck klämdes fast i hissdörren.

När hissen sattes i rörelse drogs Allianora med och föll omkull på hissgolvet. Hon lyckades att få av sig ryggsäcken och tryckte på nödstoppet.

- Jag trodde att jag skulle dö.

Bild 5. I juni 2019 fastnade ett barn med ryggsäcken i schaktets hissdörr eftersom hissen saknade innerdörr. När hissen började åka drogs barnet omkull. Hade barnet inte lyckats att få av sig ryggsäcken och att trycka på nödstoppsknappen hade det kunnat sluta mycket illa.

Källa: Mitt i Stockholm

Tvååring i Norsborg fastnade med armen i hiss



Räddningspersonal på väg i Norsborg där pojken fastnat. Foto: Mostphotos

PUBLICERAD 3 AUGUSTI 2018, KL. 15:08 UPPDATERAD 3 AUGUSTI 2018, KL. 16:29

Brandkåren fick rycka ut till Norsborg för att hjälpa en pojke på två år som fastnat med armen i en hiss.

- Barnet satt fast med armen och med ansiktet tryckt mot dörren, säger Per Tillander på Södertörns brandförsvärsförbund.

Bild 6. Barnet i detta exempel har fått ned handen mellan hisströskel och schaktdörrvägg på uppfärd då en boll skulle fångas. Armen klämdes fast. Hissen stoppades av en säkerhetskontakt men barnet fick lossas med hjälp.

Källa: Mitt i Botkyrka-Salem



Bild 7. I juni 2018 skadades ett barn mycket allvarligt i en hiss på Södermalm. Barnet klämdes mellan hissens korggrind och schaktdörr till våningsplanet. När hissen satts i rörelse drogs barnet med så kraftigt att grindens övre del spårade ur. Olyckan ledde till att Boverket gick ut med en varning till fastighetsägare om säkerhetsriskerna med denna typ av hiss.²¹

Källa: Aftonbladet

21 Se t.ex. <https://forvaltarforum.se/2018/08/21/boverket-varnar-for-farliga-hissar/>



Bild 8. År 2003 skadades ett tvåårigt barn i Göteborg allvarligt när det föll flera meter ned i schaktet under hissen i ett äldre bostadshus. Barnet hade hamnat i utrymmet mellan hissens gallergrind och våningsdörr, klämdes och föll sedan ned när en person på femte våningen tryckte upp hissen.

Källa: Aftonbladet



Bild 9. 2017 klämades ett treårigt barn på Södermalm när den handikappanpassade hissdörren stänger automatiskt och sveper med barnet mellan dörren och gallergrinden. När någon på en nedre våning kallar på hissen börjar korgen att åka och drar ned barnet som kilas fast mellan schaktväggen och hisskorgen. Enligt utredningsrapporten med sådan kraft att korggrindens övre del trycktes in mot korgen, grindkontakten gick delvis sönder, kretsen bröts och hissen stannade. Dörren gick inte att öppna och barnet fick befrias av räddningstjänsten.

Källa: Hem & Hyra



Bild 10. I Malmö var en kvinna nära att drunkna i hiss i samband med översvämningarna 2014. Hissen, som saknade nödtelefon, började fyllas med vatten. Kvinnan som befann sig i hissen kunde ha drunknat om hon inte lyckats sparka upp hissdörrarna.

Källa: Sydsvenskan

*”Låt oss gemensamt
påskynda arbetet för
säkrare hissar.
Hissförbundet är redo.”*

Hissförbundet – Kansli hos Teknikföretagens Branschgrupper AB
Medlem i ELA – European Lift Association

Storgatan 5
Box 5510
114 85 Stockholm

08-782 08 50
hissforbundet@tebab.com
www.hissforbundet.se